

Fehlende Wintersaison lässt Arbeitslosenzahlen steigen

Januar 2021

"Die massiven Einschränkungen aufgrund der Corona Pandemie wirken sich weiterhin dramatisch auf den Arbeitsmarkt aus", informiert AMS Landesgeschäftsführer Bernhard Bereuter. "Der fehlende Start der Wintersaison macht sich vor allem im Tourismus bemerkbar. Der Bestand an Arbeitslosen mit einem Berufswunsch im Hotel- und Gastgewerbe erhöhte sich gegenüber dem Vorjahr um 2.135 Personen auf 2.917", erläutert Bereuter.

Mit 16.006 vorgemerkten Arbeitslosen gab es Ende Januar 2021 einen Anstieg von 5.843 Personen (+57,5 Prozent) gegenüber dem Vorjahr. Im Vergleich zum Vormonat entsprach dies einem Zuwachs von 311 Personen oder 2,0 Prozent. Alleine der Bestand an vorgemerkten Arbeitslosen mit Berufswunsch in der Beherbergung und Gastronomie erhöhte sich gegenüber dem Vorjahr um 2.135 (+273,0 Prozent) auf insgesamt 2.917 Personen. Davon haben nach wie vor 1.432 Personen eine Einstellzusage in der Zukunft. Trotz Einschränkungen am Bildungsmarkt bewegte sich die Anzahl der SchulungsteilnehmerInnen mit insgesamt 2.070 Personen weiterhin auf dem Niveau des Vorjahres. Gegenüber dem Vormonat erhöhte sich die Anzahl der Schulungsteilnehmenden um 40 Personen.

	Bestand bzw. Quote	Veränderung zum Vorjahr absolut	relativ
unselbstständig Beschäftigte (geschätzt)	162.000	-9.000	-5,4%
Frauen	76.000	-4.000	-5,2%
Männer	86.000	-5.000	-5,6%
vorgemerkte Arbeitslose	16.006	+5.843	+57,5%
Arbeitslosenquote (vorläufig) ▶ Registerarbeitslosenquote	9,0%	3,4	% - Punkte
Schulungsteilnehmende	2.070	-16	-0,8%
beim AMS gemeldete sofort verfügbare offene Stellen	2.847	-699	-19,7%

vorgemerkte Arbeitslose

- ▶ Im Haupterwerbsalter (25 bis 50 Jahren) waren 9.398 Personen arbeitslos gemeldet. Dies entsprach einem Anstieg von 3.684 (+64,5 Prozent), davon 1.842 (+58,2 Prozent) bei den Männern und 1.842 (+72,2 Prozent) bei den Frauen.
- ▶ Der Anteil vorgemerakter Arbeitsloser mit maximal Pflichtschulabschluss lag bei 44,8 Prozent (7.166 Personen).
- ▶ Aktuell haben 3.519 Personen eine Wiedereinstellzusage. Dies entspricht 22,0 Prozent aller vorgemerkten Arbeitslosen. Gegenüber dem Vorjahr erhöhte sich die Anzahl der Personen mit Einstellzusage um 1.847.
- ▶ Zuwächse gab es in den Fremdenverkehrsberufen (+2.135), den Hilfsberufen (+693), den Büroberufen (+594) sowie in den Handelsberufen (+499). In keiner Berufsobergruppe gab es einen Rückgang.
- ▶ Österreichweit stieg die Zahl an vorgemerkten Arbeitslosen auf 468.330, was einem Anstieg von 112.995 Personen oder 31,8 Prozent im Vorjahresvergleich entsprach.

Arbeitslosenquote (vorläufig) ▶ Registerarbeitslosenquote

- ▶ Mit 9,0 Prozent hat Vorarlberg die zweitniedrigste Arbeitslosenquote (Österreich 11,4 Prozent). Nur Oberösterreich schnitt mit 7,6 Prozent besser ab.

Schulungsteilnehmende

- ▶ Die Zahl der Schulungsteilnehmenden reduzierte sich auf 2.070 Personen (-16) gegenüber dem Vorjahr.

vorgemerkte Arbeitslose und Schulungsteilnehmende

- ▶ Die Anzahl der vorgemerkten Arbeitslosen und Schulungsteilnehmenden (Summe der vorgemerkten Arbeitslosen und Schulungsteilnehmenden) erhöhte sich um 5.827 auf 18.076 Personen.

beim AMS gemeldete sofort verfügbare offene Stellen

- ▶ Zuwächse an offenen Stellen gab es in den Verwaltungsberufen (+21) sowie den Hilfsberufen (+7). Rückgänge gab es im Handel (-125), bei den TechnikerInnen (-123) sowie in den Verkehrsberufen (-100).

vorgemerkte Arbeitslose

Januar

	Bestand Anteil	Veränderung zum Vorjahr	
		absolut	relativ
vorgemerkte Arbeitslose	16.006	+5.843	+57,5%
Frauen	7.241	+2.908	+67,1%
Männer	8.765	+2.935	+50,3%
Inländer und Inländerinnen	9.795	+3.304	+50,9%
Frauen	4.466	+1.636	+57,8%
Männer	5.329	+1.668	+45,6%
Ausländer und Ausländerinnen	6.211	+2.539	+69,1%
Frauen	2.775	+1.272	+84,6%
Männer	3.436	+1.267	+58,4%
Konventionsflüchtlinge und subsidiär Schutzberechtigte	826	+184	+28,7%
Frauen	237	+71	+42,8%
Männer	589	+113	+23,7%
vorgemerkte Arbeitslose mit Einstellzusage	3.519	+1.847	+110,5%
Frauen	1.496	+1.048	+233,9%
Männer	2.023	+799	+65,3%
Anteil vorgemerkte Arbeitslose mit Einstellzusage	22,0%	+5,5	%-Punkte
Frauen	20,7%	+10,3	%-Punkte
Männer	23,1%	+2,1	%-Punkte
Jugendliche (unter 25 Jahren)	1.931	+514	+36,3%
Frauen	800	+258	+47,6%
Männer	1.131	+256	+29,3%
Haupterwerbsalter (25 bis unter 50 Jahre)	9.398	+3.684	+64,5%
Frauen	4.393	+1.842	+72,2%
Männer	5.005	+1.842	+58,2%
Ältere (50 Jahre und älter)	4.677	+1.645	+54,3%
Frauen	2.048	+808	+65,2%
Männer	2.629	+837	+46,7%
Personen mit gesundheitlichen Einschränkungen	3.741	+868	+30,2%
Anteil Personen mit gesundheitlichen Einschränkungen	23,4%	-4,9	%-Punkte
nach höchster abgeschlossener Ausbildung			
Arbeitslose mit max. Pflichtschulbildung	7.166	+2.300	+47,3%
Anteil mit max. Pflichtschulbildung	44,8%	-3,1	%-Punkte
Arbeitslose mit Lehrausbildung	5.738	+2.292	+66,5%
Arbeitslose mit mittlerer Ausbildung	867	+331	+61,8%
Arbeitslose mit höherer Ausbildung	1.142	+465	+68,7%
Arbeitslose mit akademischer Ausbildung	755	+237	+45,8%

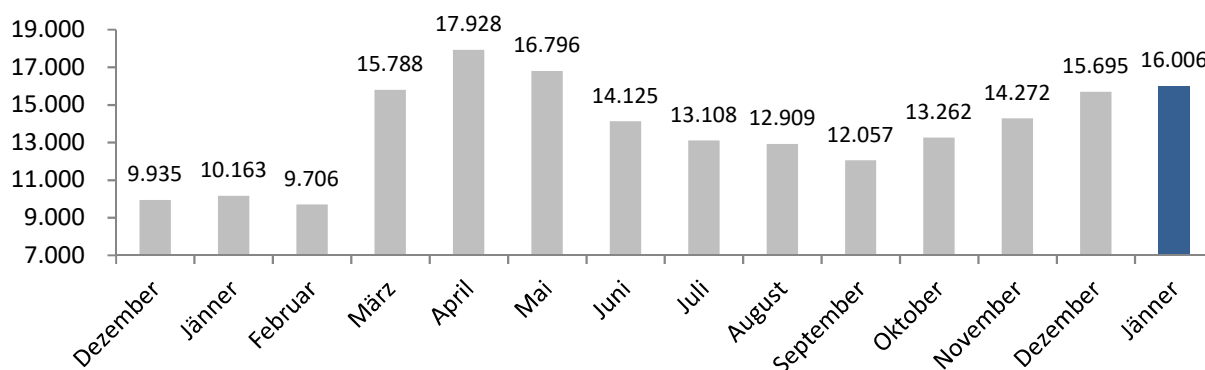
vorgemerkte Arbeitslose

Januar

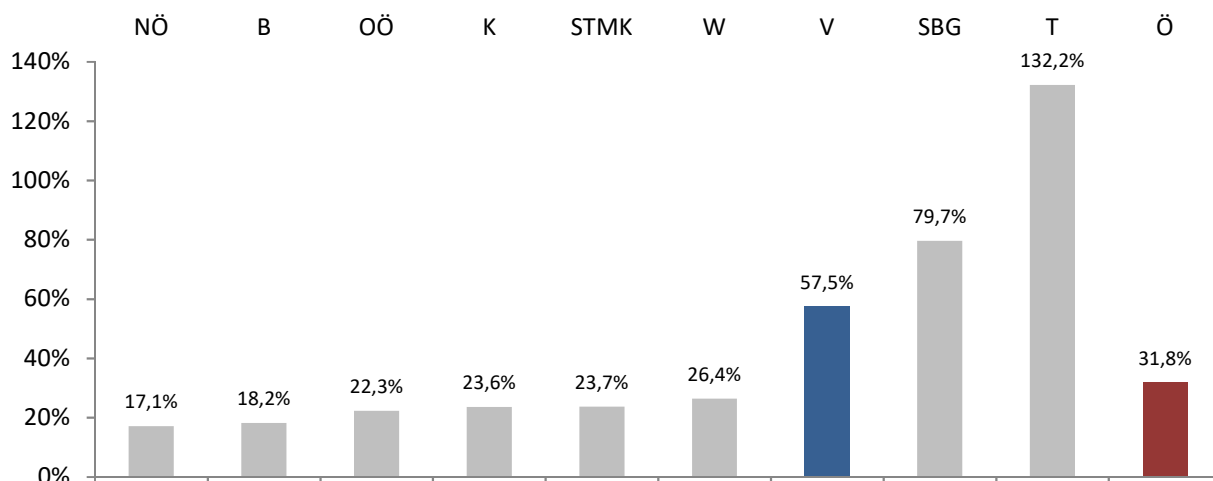
zusammengefasste Berufsgruppen nach Berufswunsch

Hilfsberufe allgemeiner Art	3.098	+693	+28,8%
Hotel-, Gaststätten- und Küchenberufe	2.917	+2.135	+273,0%
allgemeine Büroberufe	1.833	+594	+47,9%
Handelsberufe	1.593	+499	+45,6%
Metall- und Elektroberufe	1.100	+297	+37,0%
Bauberufe	972	+169	+21,0%
Reinigungsberufe	824	+267	+47,9%
Techniker und Technikerinnen	515	+151	+41,5%
Lehr- und Kulturberufe	493	+211	+74,8%
Verkehrsberufe	456	+163	+55,6%
Gesundheitsberufe	413	+108	+35,4%

vorgemerkte Arbeitslose im Jahresverlauf



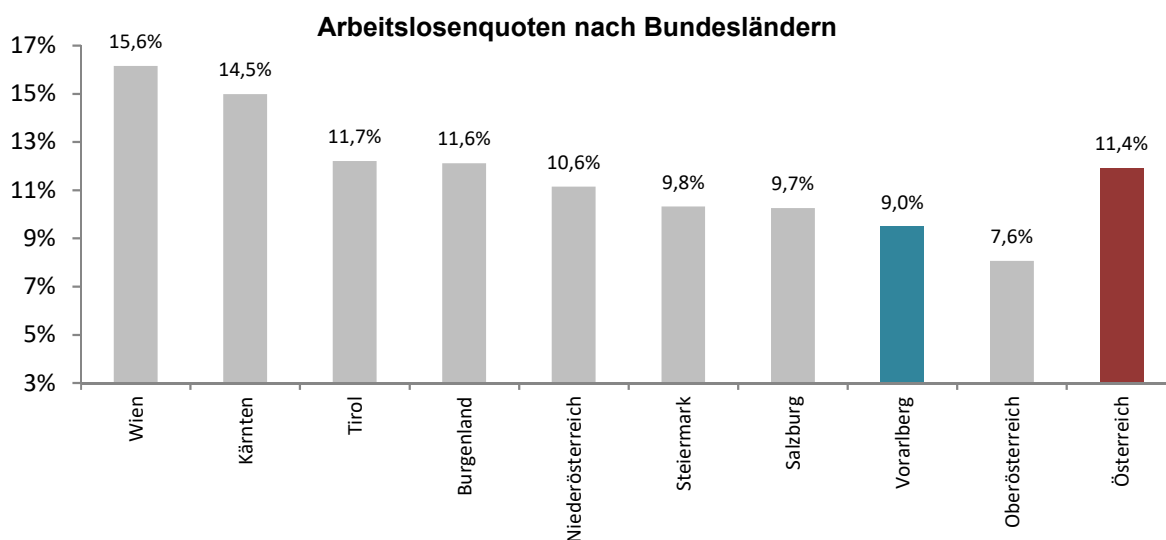
Veränderung Bestände vorgemerkte Arbeitslose nach Bundesland gegenüber Vorjahr



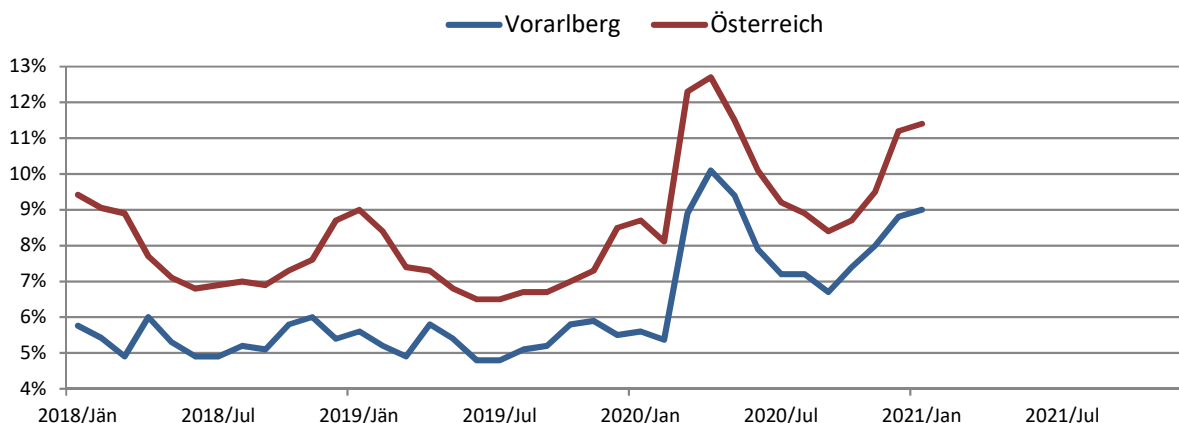
	Quote	Veränderung zum Vorjahr
Arbeitslosenquote	9,0%	+ 3,4 % - Punkte
Frauen	8,7%	+ 3,6 % - Punkte
Männer	9,2%	+ 3,2 % - Punkte

Arbeitslosenquoten Januar 2021 (mit Vorjahr und Veränderung Vorjahr)

	2021	2020	%-Punkte
Burgenland	11,6%	10,0%	+ 1,6
Kärnten	14,5%	11,7%	+ 2,8
Niederösterreich	10,6%	9,2%	+ 1,4
Oberösterreich	7,6%	6,2%	+ 1,4
Salzburg	9,7%	5,2%	+ 4,6
Steiermark	9,8%	8,0%	+ 1,9
Tirol	11,7%	4,8%	+ 6,9
Vorarlberg	9,0%	5,6%	+ 3,4
Wien	15,6%	12,5%	+ 3,1
Österreich	11,4%	8,6%	+ 2,8



Arbeitslosenquoten 2018 - Januar 2021

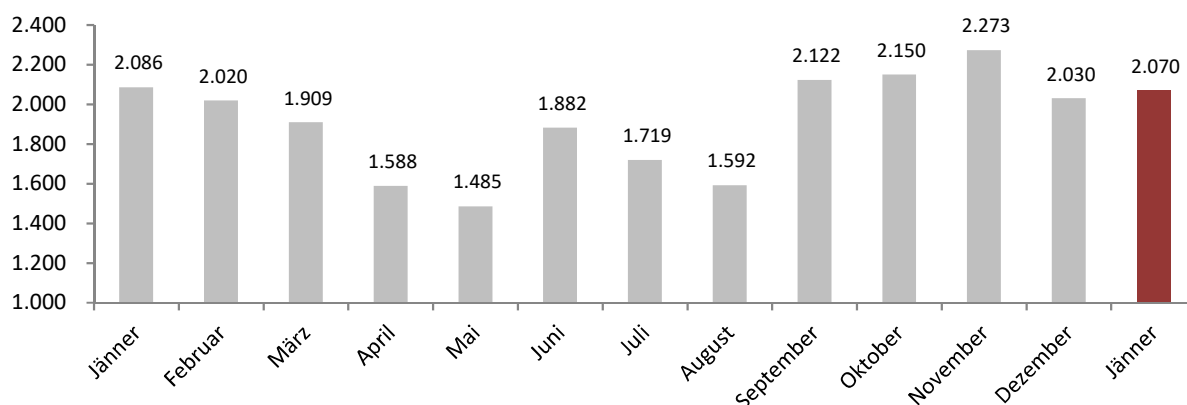


Schulungsteilnehmende

Januar

	Bestand	Veränderung zum Vorjahr	
		absolut	relativ
Schulungsteilnehmende	2.070	-16	-0,8%
Frauen	1.102	+11	+1,0%
Männer	968	-27	-2,7%
Inländer und Inländerinnen	1.256	-65	-4,9%
Frauen	686	-42	-5,8%
Männer	570	-23	-3,9%
Ausländer und Ausländerinnen	814	+49	+6,4%
Frauen	416	+53	+14,6%
Männer	398	-4	-1,0%
Konventionsflüchtlinge und subsidiär Schutzberechtigte	364	-28	-7,1%
Frauen	140	+4	+2,9%
Männer	224	-32	-12,5%
Jugendliche (unter 25 Jahren)	922	-17	-1,8%
Frauen	397	-27	-6,4%
Männer	525	+10	+1,9%
Haupterwerbsalter (25 bis unter 50 Jahre)	992	-12	-1,2%
Frauen	621	+25	+4,2%
Männer	371	-37	-9,1%
Ältere (50 Jahre und älter)	156	+13	+9,1%
Frauen	84	+13	+18,3%
Männer	72	+/- 0	+/- 0,0 %

Schulungsteilnehmende im Jahresverlauf

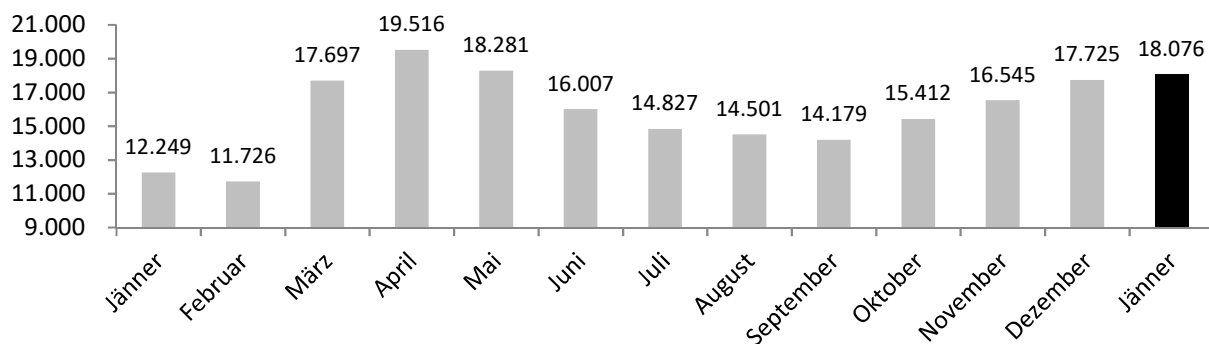


vorgemerkte Arbeitslose und Schulungsteilnehmende

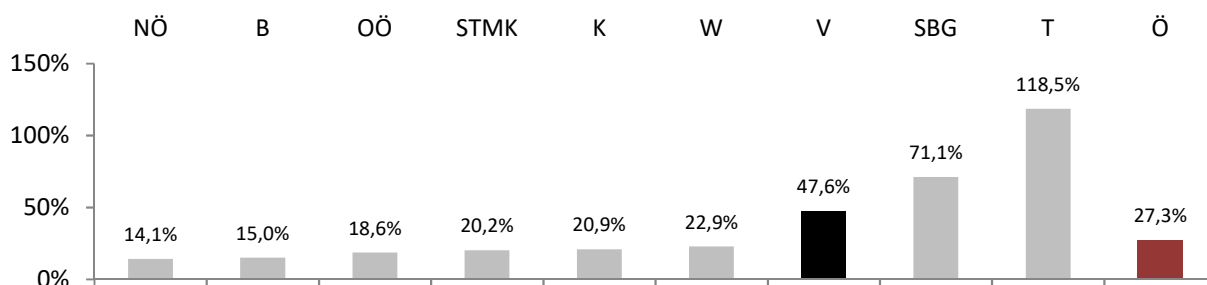
Januar

	Bestand	Veränderung zum Vorjahr absolut	relativ
vorgemerkte Arbeitslose und Schulungsteilnehmende	18.076	+5.827	+47,6%
Frauen	8.343	+2.919	+53,8%
Männer	9.733	+2.908	+42,6%
Inländer und Inländerinnen	11.051	+3.239	+41,5%
Frauen	5.152	+1.594	+44,8%
Männer	5.899	+1.645	+38,7%
Ausländer und Ausländerinnen	7.025	+2.588	+58,3%
Frauen	3.191	+1.325	+71,0%
Männer	3.834	+1.263	+49,1%
Konventionsflüchtlinge und subsidiär Schutzberechtigte	1.190	+156	+15,1%
Frauen	377	+75	+24,8%
Männer	813	+81	+11,1%
Jugendliche (unter 25 Jahren)	2.853	+497	+21,1%
Frauen	1.197	+231	+23,9%
Männer	1.656	+266	+19,1%
Haupterwerbsalter (25 bis unter 50 Jahre)	10.390	+3.672	+54,7%
Frauen	5.014	+1.867	+59,3%
Männer	5.376	+1.805	+50,5%
Ältere (50 Jahre und älter)	4.833	+1.658	+52,2%
Frauen	2.132	+821	+62,6%
Männer	2.701	+837	+44,9%

vorgemerkte Arbeitslose und Schulungsteilnehmende im Jahresverlauf



Veränderung Bestände vorgemerkte Arbeitslose und Schulungsteilnehmende nach Bundesland gegenüber Vorjahr



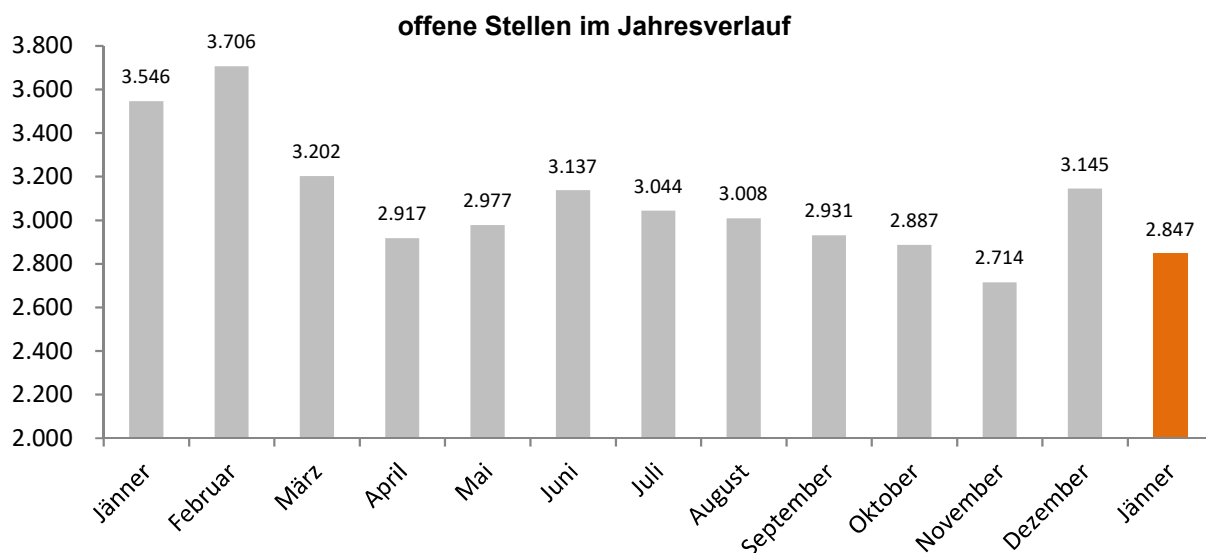
beim AMS gemeldete sofort verfügbare offene Stellen

Januar

	Bestand	Veränderung zum Vorjahr	
		absolut	relativ
nach zusammengefassten Berufsgruppen	2.847	-699	-19,7%
Hotel-, Gaststätten- und Küchenberufe	538	+3	+0,6%
Metall- und Elektroberufe	411	-86	-17,3%
Handelsberufe	343	-125	-26,7%
Bauberufe	270	-73	-21,3%
Gesundheitsberufe	211	-17	-7,5%
allgemeine Büroberufe	204	-73	-26,4%
Techniker und Technikerinnen	203	-123	-37,7%
Hilfsberufe allgemeiner Art	195	+7	+3,7%
Holzbe- und verarbeitung	70	+3	+4,5%
Verkehrsberufe	64	-100	-61,0%

Zahl der auf eine offene Stelle entfallenden Arbeitslosen

Stellenandrangsziffer (ohne Lehrstellen)	5,6	+3,0
--	-----	------



Lehrstellenmarkt

Januar

sofort verfügbare Lehrstellensuchende	340	+62	+22,3%
Frauen	129	+18	+16,2%
Männer	211	+44	+26,3%
sofort verfügbare offene Lehrstellen	232	+43	+22,8%

Zahl der auf eine offene Lehrstelle entfallenden Lehrstellensuchende

Lehrstellenandrangsziffer	1,5	+/- 0,0
---------------------------	-----	---------

Als sofort verfügbare offene Stellen gelten solche, die bereits hätten angetreten werden können, deren gewünschtes Eintrittsdatum also in der Vergangenheit liegt. Nicht sofort verfügbare offene Stellen sind jene, die für Vermittlungsbemühungen zwar bereits bekanntgegeben wurden, die aber erst zu einem späteren Zeitpunkt besetzt werden können. Im aktuellen Berichtsmonat gab es in Summe (sofort verfügbare und nicht sofort verfügbare) 1155 offene Lehrstellen was einem Rückgang von -274 Stellen entsprach.

weitere Informationen

Fachbegriffe und Definitionen:

www.ams.at/ueber-ams/medien/arbeitsmarktdaten/fachbegriffe

Arbeitsmarktdaten ONLINE - Datenabfrage: unter diesem Link können Sie selbstständig Abfragen zusammenstellen

<http://iambweb.ams.or.at/ambweb>

weitere bundeslandbezogene Arbeitsmarktdaten finden Sie auf den Websites der AMS-Landesgeschäftsstellen

www.ams.at

Bregenz, 1. Februar 2021