

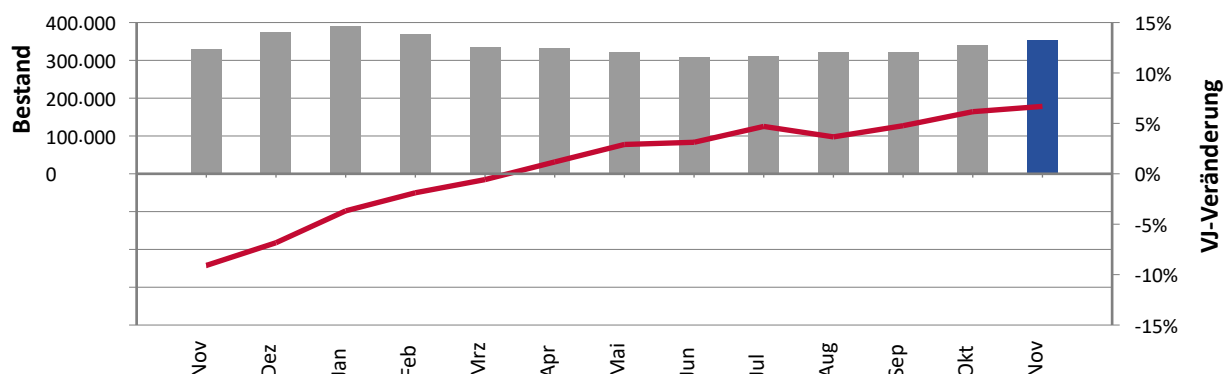
Das Arbeitsservice informiert monatlich aktuell über den österreichischen Arbeitsmarkt. In der vorliegenden Übersicht finden Sie Kennzahlen zu Arbeitslosigkeit, Schulungsteilnehmer\_innen, unselbstständig Beschäftigten sowie den offenen Stellen und zum Lehrstellenmarkt.

**November 2023**

„Österreich befindet sich mitten in einer Rezession. Obgleich die Unternehmen unter dem Eindruck des Arbeitskräftemangels der vergangenen zwei Jahre noch recht zögerlich Personal abbauen, waren Ende November bereits um rund 22.000 bzw. 6,7% mehr Menschen arbeitslos oder in Schulungen des AMS gemeldet als vor einem Jahr. Hohe Material- und Kreditkosten treffen besonders die Bauwirtschaft, hier liegt der Anstieg sogar bei 14,4%. Aber auch die exportorientierte Industrie, die sich unter besonders schwierigen Rahmenbedingungen erfreulicherweise gestern im wohl wichtigsten Kollektivvertrag mit den Gewerkschaften doch noch einigen konnte, zeigt mit einem Plus von 10,3% einen deutlichen Anstieg der Arbeitslosigkeit. Bau und Industrie erklären auch den stärkeren Anstieg der Männerarbeitslosigkeit sowie den der Industriebundesländer Oberösterreich und Steiermark. Ich hoffe, dass die Wirtschaftsforschungsinstitute ihre Wirtschaftsprognosen für das kommende Jahr nicht neuerlich nach unten korrigieren müssen, ein längerer Wirtschaftseinbruch würde wohl viele Unternehmen zu Freisetzungen zwingen und dann zu einer viel stärker steigenden Arbeitslosigkeit führen.“ Dr. Johannes Kopf LL.M.

	Bestand   Quote	Veränderung zum Vorjahr	
		absolut	relativ
<b>Arbeitslose Personen</b>	275.710	+18.197	+7,1%
Frauen	122.043	+4.697	+4,0%
Männer und altern. Geschl.	153.667	+13.500	+9,6%
<b>Unselbstständig Beschäftigte*</b>	3.954.906	+20.473	+0,5%
Frauen	1.834.515	+15.313	+0,8%
Männer und altern. Geschl.	2.120.391	+5.160	+0,2%
<b>Arbeitslosenquote – nationale Berechnung*</b>	6,5%	+0,4 %-Punkte	
Frauen	6,2%	+0,2 %-Punkte	
Männer und altern. Geschl.	6,8%	+0,5 %-Punkte	
<b>Arbeitslose Personen und Schulungsteilnehmer_innen</b>	352.551	+22.097	+6,7%
Frauen	163.113	+6.869	+4,4%
Männer und altern. Geschl.	189.438	+15.228	+8,7%

**Arbeitslose Personen und Schulungsteilnehmer\_innen**



<b>Arbeitslosenquote – Eurostat-Berechnung**</b>	5,1%	+0,5 %-Punkte
<b>Jugendliche (unter 25 Jahre)**</b>	10,5%	+1,2 %-Punkte

\* endgültige Werte

\*\* aktuellste verfügbare Zahlen: Oktober 2023 (Veränderung ggü. Oktober 2022)

	Bestand   Bewegung   Dauer	Veränderung zum Vorjahr	
		absolut	relativ
<b>Arbeitslose Personen gesamt</b>	275.710	+18.197	+7,1%
Frauen	122.043	+4.697	+4,0%
Männer und altern. Geschl.	153.667	+13.500	+9,6%
Kärnten	17.404	+107	+0,6%
Tirol	19.790	+438	+2,3%
Burgenland	7.280	+239	+3,4%
Salzburg	12.860	+618	+5,0%
Niederösterreich	39.404	+2.012	+5,4%
Steiermark	30.485	+2.235	+7,9%
Wien	107.881	+7.950	+8,0%
Vorarlberg	10.604	+879	+9,0%
Oberösterreich	30.002	+3.719	+14,1%
Inländer_innen	165.743	+2.787	+1,7%
Ausländer_innen	109.967	+15.410	+16,3%
Jugendliche (unter 25 Jahre)	29.904	+3.797	+14,5%
Haupterwerbsalter (25 bis 49 Jahre)	159.234	+13.960	+9,6%
Ältere (50 Jahre und älter)	86.572	+440	+0,5%
Personen mit max. Pflichtschulausbildung	125.273	+9.592	+8,3%
Personen mit Lehrausbildung	77.364	+2.337	+3,1%
Personen mit mittlerer Ausbildung	14.346	+453	+3,3%
Personen mit höherer Ausbildung	32.937	+2.464	+8,1%
Personen mit akademischer Ausbildung	24.551	+3.367	+15,9%
Personen mit Behinderung	12.324	+562	+4,8%
Personen mit sonstigen gesundheitl. Einschränkungen	52.973	+1.269	+2,5%
Personen ohne gesundheitliche Einschränkungen	210.413	+16.366	+8,4%
Herstellung von Waren	21.434	+2.276	+11,9%
Bau	19.936	+2.683	+15,6%
Handel	38.320	+2.283	+6,3%
Verkehr und Lagerei	14.028	+723	+5,4%
Beherbergung und Gastronomie	41.838	+1.168	+2,9%
Gesundheits- und Sozialwesen***	8.073	+287	+3,7%
Arbeitskräfteüberlassung	24.298	+1.514	+6,6%
Zugänge	82.210	+3.341	+4,2%
Abgänge	77.630	-1.033	-1,3%
darunter Abgänge in Beschäftigung	33.715	-265	-0,8%
durchschnittliche Verweildauer (Tage)	113	-9	-
durchschnittliche Vormerkdauer (Tage)	176	-30	-
Langzeitarbeitslose Personen (> 12 Monate)	31.125	-4.784	-13,3%
Langzeitbeschäftigungslose (arbeitslose Personen)	72.930	-3.388	-4,4%

\*\*\*ohne sonstiges Sozialwesen, ÖNACE 8899

	Bestand   Bewegung   Dauer	Veränderung zum Vorjahr	
		absolut	relativ
<b>Schulungsteilnehmer_innen gesamt</b>	<b>76.841</b>	<b>+3.900</b>	<b>+5,3%</b>
Frauen	41.070	+2.172	+5,6%
Männer und altern. Geschl.	35.771	+1.728	+5,1%
Vorarlberg	2.404	+13	+0,5%
Niederösterreich	9.304	+124	+1,4%
Burgenland	1.812	+68	+3,9%
Tirol	2.403	+100	+4,3%
Wien	36.714	+1.774	+5,1%
Oberösterreich	10.332	+513	+5,2%
Steiermark	8.611	+625	+7,8%
Salzburg	2.277	+231	+11,3%
Kärnten	2.984	+452	+17,9%
Inländer_innen	36.652	+1.204	+3,4%
Ausländer_innen	40.189	+2.696	+7,2%
Jugendliche (unter 25 Jahre)	28.020	+1.181	+4,4%
Haupterwerbsalter (25 bis 49 Jahre)	41.009	+2.644	+6,9%
Ältere (50 Jahre und älter)	7.812	+75	+1,0%
Personen mit max. Pflichtschulausbildung	43.587	+1.696	+4,0%
Personen mit Lehrausbildung	12.551	+1.171	+10,3%
Personen mit mittlerer Ausbildung	3.596	+483	+15,5%
Personen mit höherer Ausbildung	10.033	+155	+1,6%
Personen mit akademischer Ausbildung	6.567	+542	+9,0%
Personen mit Behinderung	1.842	+43	+2,4%
Personen mit sonstigen gesundheitl. Einschränkungen	8.278	+343	+4,3%
Personen ohne gesundheitliche Einschränkungen	66.721	+3.514	+5,6%
Herstellung von Waren	5.011	+190	+3,9%
Bau	2.742	+178	+6,9%
Handel	9.350	+580	+6,6%
Verkehr und Lagerei	2.170	+220	+11,3%
Beherbergung und Gastronomie	6.503	+560	+9,4%
Gesundheits- und Sozialwesen***	3.395	+1.221	+56,2%
Arbeitskräfteüberlassung	4.434	+1	+0,0%
Zugänge	17.140	-869	-4,8%
Abgänge	14.330	+110	+0,8%

\*\*\*ohne sonstiges Sozialwesen, ÖNACE 8899

	Bestand   Bewegung   Dauer	Veränderung zum Vorjahr	
		absolut	relativ
<b>Arbeitslose Personen u. Schulungsteilnehmer_innen gesamt</b>	<b>352.551</b>	<b>+22.097</b>	<b>+6,7%</b>
Frauen	163.113	+6.869	+4,4%
Männer und altern. Geschl.	189.438	+15.228	+8,7%
Tirol	22.193	+538	+2,5%
Kärnten	20.388	+559	+2,8%
Burgenland	9.092	+307	+3,5%
Niederösterreich	48.708	+2.136	+4,6%
Salzburg	15.137	+849	+5,9%
Wien	144.595	+9.724	+7,2%
Vorarlberg	13.008	+892	+7,4%
Steiermark	39.096	+2.860	+7,9%
Oberösterreich	40.334	+4.232	+11,7%
Inländer_innen	202.395	+3.991	+2,0%
Ausländer_innen	150.156	+18.106	+13,7%
Jugendliche (unter 25 Jahre)	57.924	+4.978	+9,4%
Haupterwerbsalter (25 bis 49 Jahre)	200.243	+16.604	+9,0%
Ältere (50 Jahre und älter)	94.384	+515	+0,5%
Personen mit max. Pflichtschulausbildung	168.860	+11.288	+7,2%
Personen mit Lehrausbildung	89.915	+3.508	+4,1%
Personen mit mittlerer Ausbildung	17.942	+936	+5,5%
Personen mit höherer Ausbildung	42.970	+2.619	+6,5%
Personen mit akademischer Ausbildung	31.118	+3.909	+14,4%
Personen mit Behinderung	14.166	+605	+4,5%
Personen mit sonstigen gesundheitl. Einschränkungen	61.251	+1.612	+2,7%
Personen ohne gesundheitliche Einschränkungen	277.134	+19.880	+7,7%
Herstellung von Waren	26.445	+2.466	+10,3%
Bau	22.678	+2.861	+14,4%
Handel	47.670	+2.863	+6,4%
Verkehr und Lagerei	16.198	+943	+6,2%
Beherbergung und Gastronomie	48.341	+1.728	+3,7%
Gesundheits- und Sozialwesen***	11.468	+1.508	+15,1%
Arbeitskräfteüberlassung	28.732	+1.515	+5,6%

\*\*\*ohne sonstiges Sozialwesen, ÖNACE 8899

	Bestand   Bewegung   Dauer	Veränderung zum Vorjahr	
		absolut	relativ
<b>Offene Stellen</b>			
offene Stellen (sofort verfügbar)	95.030	-18.150	-16,0%
offene Stellen (nicht sofort verfügbar)	15.558	-182	-1,2%
Zugänge	37.799	-2.538	-6,3%
Abgänge	47.603	-5.445	-10,3%
darunter Stellenbesetzungen	40.720	-2.056	-4,8%
abgeschlossene Laufzeit (Tage)	66	-10	-
bisherige Laufzeit (Tage)	95	-10	-
<b>Lehrstellenmarkt</b>			
offene Lehrstellen (sofort verfügbar)	8.649	-526	-5,7%
offene Lehrstellen (nicht sofort verfügbar)	8.511	-671	-7,3%
Lehrstellensuchende (sofort verfügbar)	6.869	+691	+11,2%
Lehrstellensuchende (nicht sofort verfügbar)	2.241	-100	-4,3%
Lehrstellenandrang	0,8	+0,1	-
Lehrstellenlücke/-überhang (sofort verfügbar)*	-1.780	+1.217	-

\* Bestand Lehrstellensuchender minus Bestand offener Lehrstellen

#### Fachbegriffe und Definitionen:

**Geschätzte** unselbstständige Beschäftigung: Rundungsdifferenzen sind möglich.

**Branche:** Wirtschaftsklasse des Unternehmens (gemäß Hauptverbands-Zuschreibung), bei dem die Person zuletzt beschäftigt war, nach ÖNACE 2008. Gesundheits- und Sozialwesen: ohne sonstiges Sozialwesen, ÖNACE 8899.

**Verweildauer:** Die Verweildauer ist jene Zeitspanne, die zwischen dem Beginn und dem Ende einer Arbeitslosigkeit liegt. Sie entspricht somit der "echten" Dauer einer Arbeitslosigkeitsperiode und kann nur aus Abgangsmengen berechnet werden. Unterbrechungen bis zu 28 Tagen bleiben unberücksichtigt.

**Vormerkdauer:** Die Vormerkdauer ist jene Zeitspanne, die zwischen dem Beginn einer Arbeitslosigkeit und dem Statistikstichtag liegt. Sie stellt die nicht vollendete Dauer der Arbeitslosigkeit dar und wird nur aus Bestandsmengen berechnet. Unterbrechungen bis zu 28 Tagen bleiben unberücksichtigt.

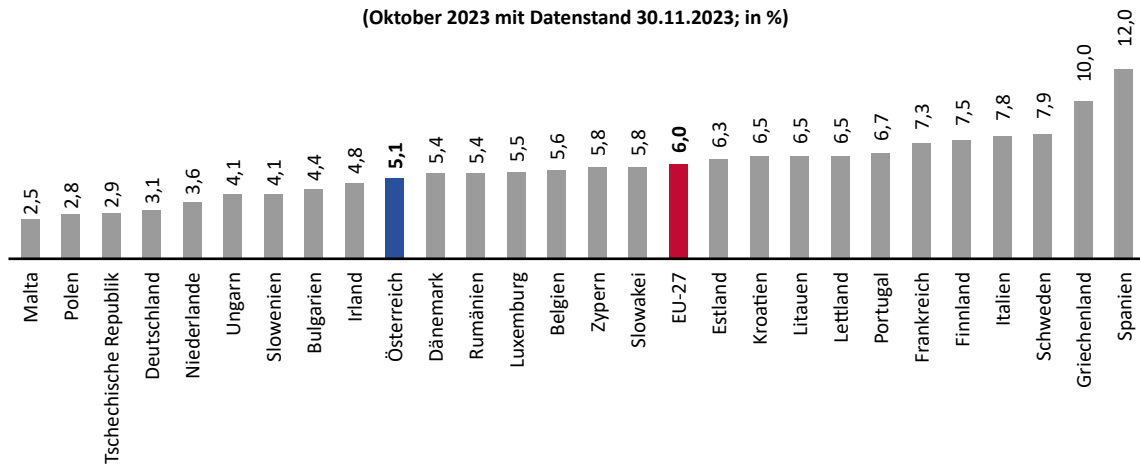
**Langzeitarbeitslosigkeit:** Personen, die über 365 Tage arbeitslos gemeldet sind, werden als langzeitarbeitslos gezählt. Unterbrechungen bis zu 28 Tagen bleiben unberücksichtigt.

**Langzeitbeschäftigungslosigkeit:** Episoden der Vormerkarten „Abklärung der Arbeitsfähigkeit“, „arbeitslos“, „lehrstellensuchend“, „in Schulung“, „BezieherInnen eines Fachkräftestipendiums“ und „Schulung Reha mit Umschulungsgeld“ werden zu einem Geschäftsfall (GF) zusammengehängt, Unterbrechungen bis zu 62 Tagen bleiben unberücksichtigt. Die GF-Dauer ist die Summe der einzelnen Vormerkepisoden (Unterbrechungen werden nicht mitgerechnet). Als langzeitbeschäftigungslos gilt eine Person, wenn zum Stichtag die Geschäftsfalldauer 365 Tage überschreitet.

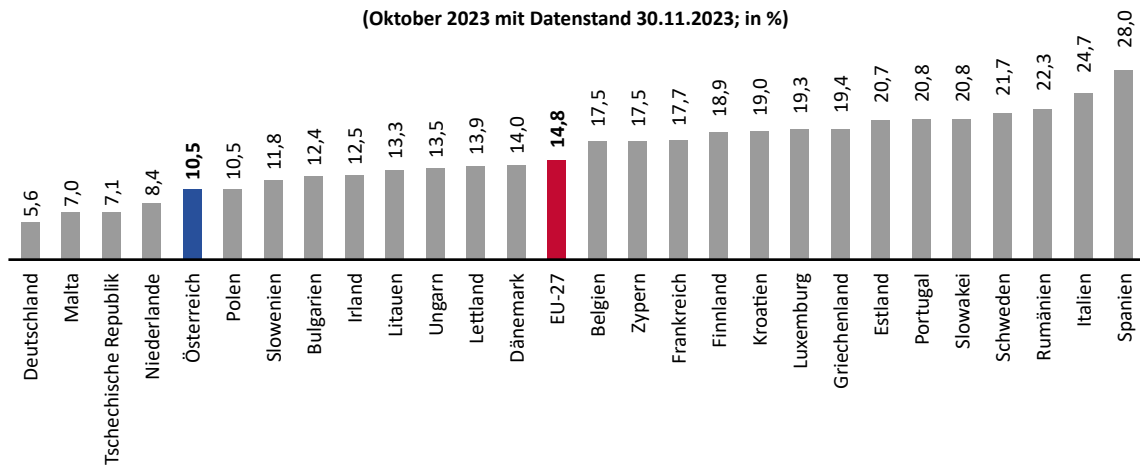
**Offene Stellen – abgeschlossene Laufzeit:** Die abgeschlossene Laufzeit einer offenen Stelle ist jene Zeitspanne, die zwischen dem gewünschten Eintrittsdatum und dem Abgangszeitpunkt einer offenen Stelle liegt. Sie kann somit nur für Abgänge offener Stellen ermittelt werden.

**Offene Stellen – bisherige Laufzeit:** Die bisherige Laufzeit einer offenen Stelle ist jene Zeitspanne, die zwischen dem gewünschten Arbeitsantritt und dem Statistikstichtag liegt. Sie bezieht sich nur auf sofort verfügbare offene Stellen, wird also nur aus Bestandsmengen berechnet.

Saisonbereinigte Arbeitslosenquoten im EU-Vergleich laut Eurostat  
(Oktober 2023 mit Datenstand 30.11.2023; in %)



Saisonbereinigte Jugendarbeitslosenquoten im EU-Vergleich laut Eurostat  
(Oktober 2023 mit Datenstand 30.11.2023; in %)



Fachbegriffe und Definitionen:

[www.ams.at/ueber-ams/medien/arbeitsmarktdaten/fachbegriffe](http://www.ams.at/ueber-ams/medien/arbeitsmarktdaten/fachbegriffe)

Arbeitsmarktdaten ONLINE – Datenbankabfrage:

<http://iambweb.ams.or.at/iambweb>

weiterführende Informationen und Berichte:

[www.ams.at/arbeitsmarktdaten](http://www.ams.at/arbeitsmarktdaten)

bundeslandbezogene Arbeitsmarktdaten finden Sie auf den Websites der AMS-Landesgeschäftsstellen:

[www.ams.at](http://www.ams.at)

Medieninhaber, Verleger und Herausgeber::

Arbeitsmarktservice Österreich, Abt. Arbeitsmarktforschung und Berufsinformation  
Treustraße 35-43, 1200 Wien | [ams.statistik@ams.at](mailto:ams.statistik@ams.at)

Wien, Dezember 2023

